

Владивостокский клуб спелеологов

О Т Ч Ё Т

О ПАРУСНОМ ПОХОДЕ ПЕРВОЙ КАТЕГОРИИ СЛОЖНОСТИ  
ПО ЗАЛИВУ ПЕТРА ВЕЛИКОГО (ПРИМОРСКИЙ КРАЙ)  
С 16 ПО 23 АВГУСТА 2014 ГОДА

Маршрутно-квалификационная комиссия рассмотрела отчёт и считает,  
что поход может быть зачтён всем участникам и руководителю.

Маршрут имеет категорию сложности – 1.

Отчёт использован в \_\_\_\_\_

г. Владивосток, 2014 г.

## Оглавление

1. Оглавление.....	2
2. Справочные сведения.....	3
3. Содержание отчёта.....	4
4. График движения.....	5
5. Техническое описание прохождения группой маршрута.....	7
6. Потенциально опасные участки на маршруте.....	23
7. Перечень наиболее интересных объектов на маршруте.....	24
8. Дополнительные сведения о походе.....	24
9. Стоимость питания и средств передвижения.....	25
10.Итоги, выводы и рекомендации по прохождению маршрута....	25
11.Литература .....	25
12.Карты и схемы .....	26

## Справочные сведения

**Проводящая организация:** Владивостокский клуб спелеологов (г. Владивосток, ул. Некрасовская 98, [www.cavingclub.ru](http://www.cavingclub.ru)), руководитель похода – Стабровский В.Н. (690017, г. Владивосток, ул. Героев Тихоокеанцев, дом 20А, кв. 97, телефон (423) 2-64-92-31).

**Район:** Приморский край, залив Петра Великого.

Вид туризма	Категория сложности похода	Протяжённость активной части похода, км	Продолжительность		Сроки проведения
			общая	ходовых дней	
Парусный	1	167	8	8	16-23.08.14

**Нитка маршрута:** п. Посыет — о. Фуругельма — п. Зарубино— мыс Гамова — мыс Льва — береговая батарея № 251 — мыс Льва— о. Желтухина — о-ва Пахтусова — мыс Токаревского (г. Владивосток).

**Определяющие препятствия маршрута:** Район плавания – морской, открытый морской. Пересечение Уссурийского залива от о. Сибирякова до о. Желтухина – 13 км. Максимальное удаление от берега при движении галсами – менее 10 км. Направление господствующих ветров – южное. Температура воды и воздуха – комфортная. Населённость района отдыхающими – высокая.

### Состав группы:

№	Фамилия, имя, отчество	Год рожд	Опыт	Обязанности
1	Стабровский Виталий Николаевич	1970	Водный: р. Жомболок 5Р, р. Ток 4Р, р. Урик 5У, р. Акишма 5У	Руководитель, врач, капитан К2
2	Милькин Владимир Владимирович	1985	Парусный: залив Петра Великого н/к Р, спелео: п. Приморский Великан 2У	Капитан К1, лоцман, финансист, фотограф
3	Толок Елена Владимовна	1992	Парусный: залив Петра Великого н/к У, спелео: п. Приморский Великан 2У	К1, завхоз, главный повар
4	Малышко Руслан Юрьевич	1982	Парусный: залив Петра Великого н/к У, спелео: п. Приморский Великан 2У	К1, завснар, фото и видеооператор
5	Шувалов Борис Валерьевич	1993	Водный: соревнования на р. Партизанской	К2, фотограф
6	Кашина Софья Дмитриевна	1996	Парусный: залив Петра Великого н/к У, спелео: Партизанский р-он 1У	К2

Электронный вариант отчёта приобщён к отчёту, отчёт рассмотрен и сдан на хранение в МКК 154-00-666656564.

## Содержание отчёта

**Идея похода:** Маршрут готовился Милькиным Владимиром с целью посещения острова Фуругельма. Со своим экипажем он уже ходил из Посьета в Зарубино, но осталось много мест, которые ими посещены не были. В планы входило посещение южной и восточной частей Дальневосточного морского биосферного заповедника ДВО РАН, но расценки на посещение заповедника превысили бюджет похода и программу пришлось сократить до прохода по территории заповедника и экскурсии по острову Фуругельма.

Спортивным поход стал с присоединением к походу Стабровского со своим катамараном. С учётом увеличения количества судов Владимир в клубе нашёл ещё двух желающих провести неделю под парусом.

**Варианты подъезда и отъезда:** от автостанции Владивосток ежедневно до Посьета ходит рейсовый автобус. Неудобство рейсового автобуса в невозможности выбора места остановки близко к берегу моря и необходимости покупать багажные места. Стоимость билетов на 6 человек и 12 багажных мест оказалась 4200 рублей. Наудачу под автовокзалом удалось договориться о заброске на автобусе Истана в режиме такси с Алексеем (9025571954) за 5000 рублей. Так как мы планировали до автовокзала нанимать ещё два микроавтобуса по 350 рублей каждый, то расценки нас более чем порадовали. Полагаю, что нам повезло в том, что автобусы простаивали (у Алексея 5 автобусов на маршруте Владивосток-Дальнегорск).

Сложности при заброске возникли только с определением места для сборки катамаранов на берегу моря. Не доезжая до Посьета, свернули с дороги вправо на просёлок и, стараясь придерживаться наиболее наезженной колеи, выехали на пляж.

Вариант отъезда был самым простым – маршрут заканчивался дома.

**Аварийные выходы с маршрута и его запасные варианты.** Аварийный выход с маршрута был возможен на всём протяжении маршрута путём пересадки на проходящие мимо катера или на автомобильном транспорте (такси) с любого пляжа. При существенном отставании от графика движения планировалась выброска из п. Славянка на пароме. Также существовала возможность выброски на паромах с островов Попова, Рикорда, Рейнеке. С острова Русского можно было уехать на такси (но в такси 2-511-115 почему то остров считают пригородом и расценки за километр 18 рублей вместо 10 по городу).

Маршрут изначально был многовариантным (хотелось посетить много мест, в том числе методом пешеходных радиальных выходов). Однозначным был только заход в п. Зарубино для пополнения съестных припасов.

**Изменения маршрута и их причины.** Представленный в маршрутной книжке план похода несколько изменили. Отказавшись от рейсового автобуса

на 13.00, на Истане выехали в 11.30. Это позволило собрать катамараны и выйти в море в день приезда в Посьет.

При согласовании в дирекции посещения заповедника от захода в бухту Сивучью пришлось отказаться по причине необходимости дополнительной оплаты. Продавцы от заповедника навязывают экскурсии – цены отпугнули. Рассматривался вариант от северной границы южного участка заповедника за один день дойти до бухты Сивучьей, там развернуться, поучаствовать в экскурсии на острове Фуругельма и уйти обратно за северную границу (каждый день пребывания в границах заповедника – по 500 рублей с катамарана).

Частично план удалось выполнить, встав вечером воскресения в максимальной близости от северной границы южного участка заповедника на полуострове Краббе. Но встречный южный ветер не позволил дойти до бухты Сивучьей. Более того, в понедельник мы не успели даже поучаствовать в экскурсии по острову Фуругельма, придя к острову позже 18 часов.

В окончание маршрута вмешалась капризная погода. Согласно прогноза windguru.cz, 22.08.14 должен был быть южный ветер. Однако ветер оказался северным (встречным) и сильным с проливным дождём. При этом сайт Примпогода даже 22.08.14 продолжал показывать прогноз на текущий день – южный ветер. В связи с непредвиденными обстоятельствами выход с маршрута осуществляли на день позже (имели два запасных дня на этот случай), а второй катамаран даже использовал возможность выброски с острова Рейнеке на пароме.

### График движения

Дата	Участок маршрута	Км	Вид передвижения, препятствия	Время движения	Метеоусловия
1	2	3	4	5	6
16.08	Г. Владивосток – п. Посьет	227	Микроавтобус	3,5 ч	Переменная облачность
16.08	П. Посьет – мыс Андреева	8,3	Встречный ветер	03.00	Пасмурно, дождь, ветер ЮВ 0-2 м/с
17.08	Мыс Андреева – коса Назимова	4,2	Топкий северный берег, поиск места волока	02.15	Штиль, дождь, пасмурно
17.08	Волок через косу Назимова	0,1	Пешком	00.15	Пасмурно
17.08	Коса Назимова – п-ов Краббе	11,1	Встречный ветер	06.00	Пасмурно, ветер ЮВ 2-3 м/с
18.08	П-ов Краббе – о. Фуругельма	14,4	Встречный ветер	08.45	Пасмурно, ветер ЮВ 2-3 м/с
19.08	Экскурсия по о. Фуругельма	1	Пешком	02.00	Переменная облачность
19.08	о. Фуругельма – п. Зарубино	23,7		07.00	Переменная облачность, штиль

1	2	3		5	6
20.08	Экскурсия по п. Зарубино	4	Пешком	01.00	Переменная облачность
20.08	п. Зарубино – пляж у мыса Льва	34,6		09.00	Штиль, ветер ЮВ 2-3 м/с
21.08	Радиальный выход на береговую батарею № 251	4	Пешком	02.00	Переменная облачность
21.08	Пляж у мыса Льва – о. Желтухина	34,3		06.40	Переменная облачность, ветер ЮВ 2-4 м/с
21.08	Экскурсия по о. Желтухина	0,1	Пешком	00.20	Переменная облачность
21.08	О. Желтухина – о-ва Пахтусова	8,4		01.40	Переменная облачность, ветер ЮВ 2-3 м/с
22.08	Экскурсия по о. Пахтусова	1	Пешком	00.40	Пасмурно
Первый катамаран					
22.08	О-ва Пахтусова – о. Попова	10,7	Встречный ветер, шквалы, ливень	05.00	Пасмурно, ливень, ветер СВ 2-4 м/с
23.08	О. Попова – мыс Токаревского	17,9		04.30	Пасмурно, штиль, ветер СЗ 2 м/с
Второй катамаран					
22.08	О-ва Пахтусова – о. Кротова	6,3	Встречный ветер, шквалы, ливень	08.00	Пасмурно, ливень, ветер СВ 2-4 м/с
23.08	О. Кротова – о. Рейнеке	5		01.40	Пасмурно, штиль, ветер СЗ 2 м/с
23.08	О. Рейнеке – морвокзал	30,6	паром		Пасмурно

Итого: под парусом K1=167,6 км за 53 ч 50 мин, K2=150,3 км за 54 ч, пешком=10,2 км.

## Техническое описание прохождения группой маршрута

### **16.08.14.** Сбор группы, заброска, стпель, выход в море

Сбор группы производился в помещении спелеоклуба. В 11.00 к клубу подъехал автобус, полчаса загружались. Выехали после 11.30. К 15.00 были уже на месте сборки катамаранов возле Посъета. К 17.40 собрали суда. Вышли в море.



**Фото 1.** Место старта у п. Посъет



**Фото 2.** К2 идёт у полуострова Новгородского

Первый катамаран – сплавной катамаран «модель 14» производства Кулика. Катамаран оснащён рамой и парусным вооружение, произведённым Куликом для 14 модели. Второй катамаран – «Бриз-микро», производства Трифон. Катамараны имели большие различия, вследствие чего скорость их различалась. Каждый катамаран шёл своим курсом к намеченной цели, стараясь оставаться в пределах видимости второго судна.

Из-за встречного ветра добраться до косы Назимова не удалось. Решили высадиться на мысе Андреева. В 20.40 высадился экипаж К1, в 20.49 – экипаж К2. Стоянка оказалась удобной, а главное – свободной от отдыхающих. Воды нет. К стоянке утоптана автомобильная колея, но съездов с колеи нет, так как остальные берега на протяжении около километра не пригодны для стоянки.



**Фото 3. Стоянка на мысе Андреева (вид со стороны моря)**

#### **17.08.14. Поиск плацдарма для «штурма» заповедника**

Вышли в море в 11.15. До косы Назимова шли на вёслах. Встретили одиноко плавающую ларгу. Экипаж К2 решил погоняться за ней и немного отстал.

Северный берег косы Назимова от самого континента очень топкий. Экипаж К1 произвёл попытку высадки. Катамараном максимально наехали на топь, чтоб приблизиться к твёрдому берегу. Этого оказалось недостаточно. Ноги выше колен ушли в трясину. Пришлось применять навыки преодоления болот. Уложенных двух вёсел не хватило до берега, а оттолкнуться от трясины вёслами оказалось невозможно. Повеселились и при попытке вернуться обратно в море – грести по трясине невозможно и оттолкнуться тоже. Пришлось укладывать на топь вёсла и отталкиваться от них ногами.

Прошли вдоль косы до места, где на берегу стояли люди – оказалось как раз самое узкое место косы – на берегу есть 1-2 метровый проём среди растительности (тропа). Время 13.30. Экипаж К2 подошёл сразу после производства разведки тропы. Места на берегу хватило для двух судов. Ширины тропы оказалось достаточно для переноски катамаранов.





**Фото 4. Место высадки на косу Назимова (северный берег)**



**Фото 5. Тропа переноски катамаранов через косу Назимова (северный берег)**



**Фото 6. Южный берег косы Назимова**

Покупались, перекусили, в 14.00 опять вышли в море.

Бухта Рейд Паллада оказалась более ветреной, чем бухта Экспедиции. Ветер был встречным и не позволял отойти от берега. К1 долго ходил галсами, чтобы отойти от берега, затем пошёл увереннее. К2, уйдя намного вперед, остановился на берегу в ожидании. Экипаж К2 устроил себе пешую прогулку. Этого оказалось достаточно, чтобы экипаж К1 ушёл вперед и первым пришёл к месту стоянки.

Один из вариантов плана похода предполагал перед пересечением границы заповедника встать на стоянку севернее мыса Острено, на следующий день сделать радиальный выход на озеро Птичьё. Подсчитали имеющееся в нашем распоряжении время и выяснили, что на радиалку времени нет. К тому же смогли реально увидеть гору Острено, обходить её желания не возникло. Поэтому было решено: в качестве плацдарма использовать проверенное место на полуострове Краббе. В бухте Агатовой как раз имелся родник для пополнения запаса пресной воды (в гроте вода стекает по стене и капает вниз, за ночь набирается ведро воды).



**Фото 7. Вид бухты со стороны моря (западнее бухта с базой отдыха)**



**Фото 8. Вид на арку с берега**

К1 к бухте подошёл в 20.00. Встали в бухте за красивым островком в виде арки (в виде арки там же и скала на берегу). К2 подошёл к 21.00. Последние 3 часа они шли на вёслах.

**18.08.14. Штурм заповедника**

Квintэссенция похода. Задача: против ветра дойти до острова Фуругельма, поучаствовать в экскурсии, вернуться обратно в направлении посёлка Зарубино.

Вышли максимально рано – в 09.15. Ходовых качеств катамаранов не хватило, чтобы двигаться против ветра. К1 дошёл до острова только к 18.00. К2 дошёл гораздо позже (к 20.00). На экскурсию однозначно опоздали. На острове не разрешается оставаться на ночь. Но выбора у нас не было, пришлось ночевать на острове без палаток в беседке.



**Фото 9. Камни возле острова Фуругельма**



**Фото 10. На острове Фуругельма**



**Фото 11. Экскурсия по острову Фуругельма**

**19.08.14. Гребём до магазина**

С вечера договорились с экскурсоводом на 09.00. К 11.00 экскурсия закончилась. До 13.00 купались, обедали. Потом вышли в море. Не торопились в надежде после обеда идти по ветру. Но нас ждало очередное разочарование – был штиль. До самого Зарубино шли на вёслах. К1 пришёл в Зарубино к 18.40,

К2 на час позже. Торопились успеть в магазин для закупки продуктов, на берег вышли напротив магазина. Оказалось, что рабочее время магазина до 23.00. Ночевали прямо посреди посёлка на пляже.



**Фото 12. Посёлок Зарубино. Ориентир – две антенны на сопке**

**20.08.14. Опять надо пересечь заповедник за 1 день**

С утра несколькими группами гуляли по посёлку. Закупали продукты, искали воду. Колодец с водой есть через дорогу между домами, но вода там жёлтая. Воду лучше набирать из родника, который расположен дальше. Самой сложной задачей было избавиться от накопившегося мусора. В августе два раза в неделю вечером по посёлку проезжает мусорная машина. Нам не повезло с днём недели, поэтому мусор удалось утилизировать только второй группе путём скупки у бабушек пирожков (по-другому получить информацию не получилось).



**Фото 13. Место стоянки в п. Зарубино. Справа наверху – магазин**

В 11.00 вышли в море. До мыса Гамова шли на вёслах. После поворота на север пошли по ветру. Ветер усилился до 3 м/с. До пляжа за мысом Льва дошли к 20.00. Первым высадился экипаж К2. На берегу к ним подошёл человек, потребовавший оплату. В результате переговоров удалось от оплаты отбиться, но на условия стоянки согласиться.



**Фото 14. Зарядка сотовых телефонов на ходу**



**Фото 15. Камни у мыса Гамова**



**Фото 16. Маяк Гамова**

Берег у пляжа высокий. Катамараны затаскивали с трудом. Палатки ставили далеко от катамаранов, за дорогой, которая идёт вдоль всего пляжа. На пляже ставить палатки было запрещено. У левого края пляжа в море впадает речушка. Но места впадения с моря не видно, так как реку отделяет от моря вал песка (вода скорее всего просачивается через песок). Речушка разливается широко по долине, образуя болото. Идеальное место для размножения комаров. Комаров было много. Со слов охранников у места впадения реки в море справа бьёт ключик и можно набирать пресную воду, но мы рисковать не стали. Пляж оборудован самодельным туалетом.



**Фото 17. Мыс Льва**



**Фото 18. Разгрузка катамарана на пляже за мысом Льва**

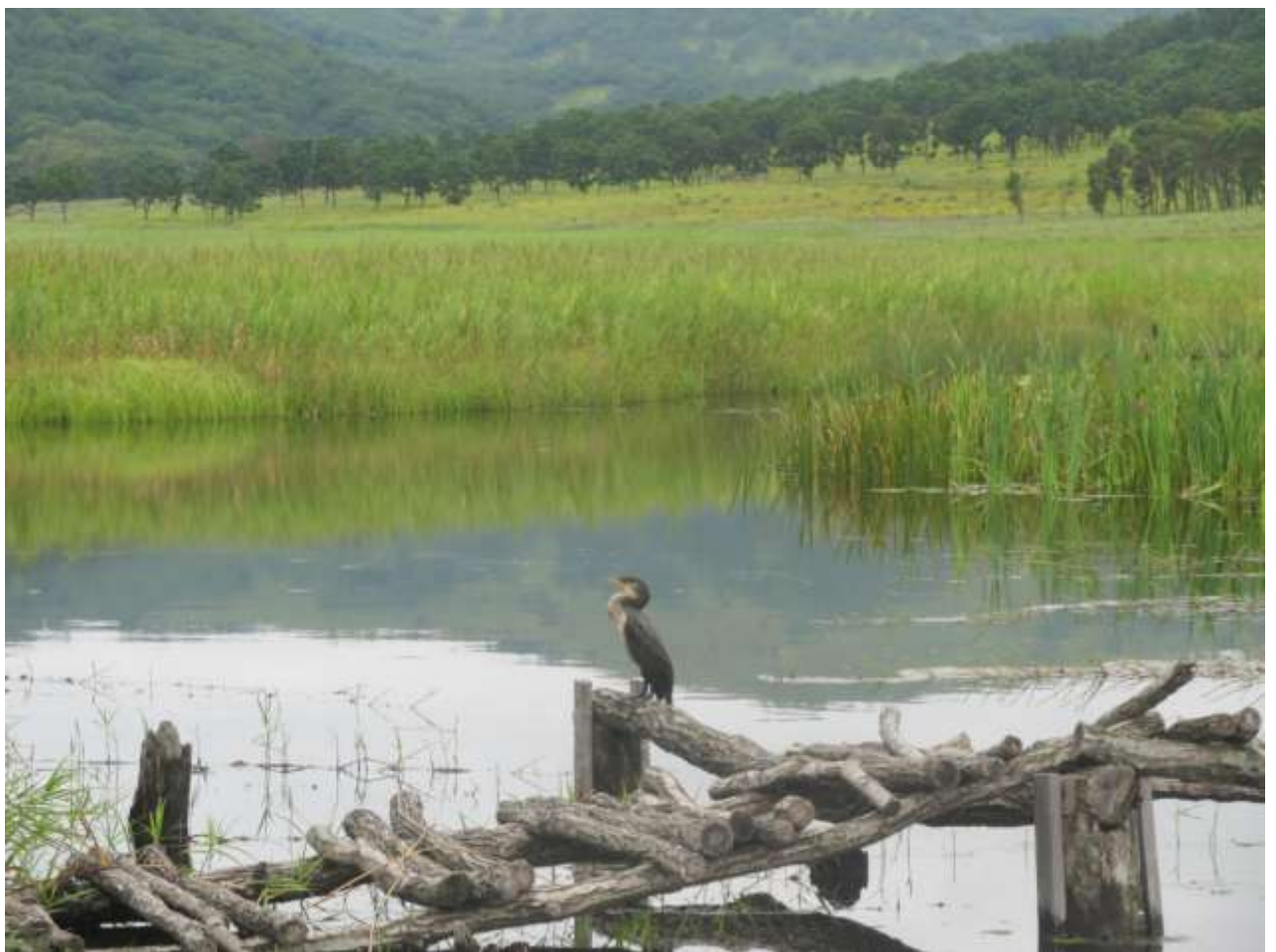


**Фото 19. Размещение палаток за дорогой**





**Фото 20. Оставленные на пляже катамараны**



**Фото 21. Долина реки за пляжем мыса Льва (источник комаров)**

**21.08.14. Пересечение Уссурийского залива**

Дежурные встали в 06.00. Завтрак в 07.00. С 08.00 по 10.05 совершили радиальный выход вдоль границы заповедника на береговую батарею № 251.



**Фото 22. Наблюдательный пост береговой батареи № 251**



**Фото 23. Осмотр танков на острове Желтухина**

В 11.00 вышли в море. Ветер был южный слабый. У полуострова Клерка ветер усилился. До острова Желтухина дошли к 17.40 одним галсом. На острове осмотрели мишени – корпуса танков. Решили идти дальше пока есть ветер (в течение всего следующего дня по прогнозу был 1 м/с, то есть штиль).

С 18.40 до 20.20 совершили переход к островам Пахтусова, пройдя между островами Моисеева, Сергеева и Кротова в поисках птичьих базаров и лежбищ котиков. Полюбовались скалами, котиков так и не обнаружили. Встали в южной бухте острова Пахтусова.



**Фото 24. Южная бухта острова Пахтусова**



**Фото 25. Вход К1 в южную бухту острова Пахтусова**

#### **22.08.14. Не дошли**

Так как ветра не должно было быть, то утро посвятили обходу острова. В 13.00 вышли с острова. С удивлением обнаружили северный ветер, который усиливался.

Галсами практически через весь Уссурийский залив К1 удалось дойти к 17 часам до о. Попова. Многократно лил проливной дождь. Дальнейшие попытки лавировать против ветра не приводили к продвижению на север – возвращались в ту же точку (если не южнее). К 18.00 было принято решение оставить попытки дойти до острова Русского (с последующим отъездом в город на такси) и высадиться на о. Попова рядом с паромной переправой (с целью использовать запасной день для достижения мыса Токаревского или при невозможности этого воспользоваться паромом).



**Фото 26. На о. Попова из-за дождя и ветра ужин готовили в палатке**



**Фото 27. Счастье высадки экипажа К2 на остров Козлова**

К2 повезло меньше. Выйдя от острова немного раньше, экипаж К2 решил обойти остров с запада, но, встретив северный ветер, развернулся и последовал за К1. Против ветра К2 ходит хуже К1, по этому отстал. Не дойдя до о. Попова К2 попал в ливень и шквалистый ветер. На волнах порвало переднюю (самодельную) палубу, что привело к потере некоторых вещей. Парус на К2 не опускался и экипажу с трудом удалось собрать вещи с воды. Не смотря ни на что, экипаж К2 пытался добраться хотя бы до о. Попова, но все попытки оказались безрезультатны. К 21.20 К2 вышел к острову Козлова, где встал на ночёвку.

**23.08.14. Выход в город**

К1 в 09.30 вышел в море. Радовало отсутствие ветра. На вёслах дошли до бухты Рында (о. Русский). Далее поднялся южный ветер, который помог к 14.00 дойти до мыса Токаревского.

Экипаж К2 с о. Козлова сделал переход на о. Рейнеке, с которого убыл на пароме в город.



**Фото 28. Экипаж К1 на острове Уши на фоне города Владивостока (справа мыс Токаревского)**



**Фото 29. Экипаж К1 после разборки катамарана на мысе Токаревского (на дальнем плане остров Уши)**

## Потенциально опасные участки на маршруте

Информация раздела взята из [2].

Частным судам плавание запрещено по следующим акваториям бухт залива Петра Великого:

- в бухте Улисс, к северо-востоку от линии, соединяющей точки: 1)43°04,64'N 131°54,50'E, 2)43°04,57'N 131°55,00'E, 3)43°04,37'N 131°55,22'E;
- в бухте Новик, к востоку от линии, соединяющей мыс Ермолаева (43°03,22'N, 131°50,82'E) с точкой 43°02,71'N, 131°49,82'E;
- в бухте Бабкина;
- в бухте, расположенной к северо-западу от острова Лаврова между береговой линией острова Русский и линией, соединяющей южную оконечность острова Лаврова с точкой 42°58,57'N, 131°45,83'E;
- в бухте Новый Джигит;
- в бухте Кетовая;
- в бухте Десантная;
- в бухте Большого Камня;
- в бухте Конюшкова;
- в заливе Стрелок, к северу от линии, соединяющей мысы Низкий, Приглубый, Развозова и Острый (42°51,00'N, 132°33,00'E);
- в бухте Анны.

В заливе Петра Великого имеются Дальневосточный государственный морской заповедник и заказники "Бухта Алексеева", "Залив Восток".

Дальневосточный государственный морской заповедник состоит из трех морских районов: восточного - в районе островов Римского-Корсакова; западного - в бухтах Миносок и Крейсеров и на подходах к ним; южного - в районе острова Фуругельма. Кроме того, к заповеднику относится район острова Стенина и береговой участок в южной части острова Попова.

На акватории заповедника запрещается всякая деятельность, в том числе высадка людей на побережье и острова, а также проход и стоянка судов и плавсредств. В трехмильной зоне мористее острова Стенина и границ восточного и южного районов заповедника установлена охранный зона.

Заказник "Бухта Алексеева" расположен в бухте Алексеева острова Попова. Вход в заказник всем судам, а также сбор растений, добыча и промысел животных в нем запрещаются.

Государственный морской заказник "Залив Восток" находится в северной части залива Восток. На акватории заказника и прилегающей к нему территории запрещается всякая деятельность, приводящая к загрязнению и изменению гидрохимического состава вод залива.

Весь залив Петра Великого и далее берег Японского моря является погранзоной. Без специальных бумажек в заливе Петра можно ходить севернее линии, соединяющей мыс Ломоносова, северную оконечность острова Рикорда

и мыс Сысоева. Для плавания южнее нужно получить пропуск у пограничников (во Владивостоке - воинская часть №2441, мыс Чуркин).

### Перечень наиболее интересных объектов на маршруте

Все сведения по объектам Дальневосточного морского биосферного заповедника ДВО РАН приведены на их официальном сайте – <http://dvmarine.ru/>. Там же приведены расценки за посещение заповедника.

Интересным является всё южное побережье Приморского края. Нами были посещены о. Фуругельма, п-ов Краббе, береговая батарея № 251, танки на о. Желтухина, о-ва Пактусова.

### Дополнительные сведения о походе

Прогноз погоды брали с сайта [windguru.cz](http://windguru.cz). В основном прогноз совпал с действительностью, но последний день прогноза оказался ошибочным. Имеет смысл брать с собой смартфон и получать прогноз с сайта каждый день. Сайт Примпогода 22.08.14 вместо реального северного ветра указывал на наличие южного.

Russian Federation - Владивосток (Ho Chi Minh)																						<a href="#">[Опции]</a>				
Прогноз		2D	Карта	Веб-камеры	Отчеты о ветре																					
<b>GFS 50 km</b>		Сб	Сб	Сб	Сб	Сб	Сб	Вс	Вс	Вс	Вс	Вс	Вс	Вс	Пн	Пн	Пн	Пн	Пн	Пн	Пн	Вт	Вт	Вт	Вт	Вт
15.08.2014		16.	16.	16.	16.	16.	16.	17.	17.	17.	17.	17.	17.	17.	18.	18.	18.	18.	18.	18.	18.	19.	19.	19.	19.	19.
12 UTC		05h	08h	11h	14h	17h	20h	05h	08h	11h	14h	17h	20h	05h	08h	11h	14h	17h	20h	05h	08h	11h	14h	17h		
Скорость ветра (м/с)		3	3	3	5	5	5	2	2	2	4	5	3	2	2	3	4	5	3	2	2	2	1	4		
Порывы ветра (м/с)		4	4	4	6	6	6	3	2	2	4	6	4	2	3	4	4	5	4	2	3	2	2	5		
Направление ветра		↑	↑	↑	↑	↑	↑	↑	↑	↑	↑	↑	↑	↑	↑	↑	↑	↑	↑	↑	↓	↓	↘	↗		
*Температура (°C)		19	19	22	23	23	22	19	19	21	23	23	21	19	19	21	23	23	22	18	19	22	25	25		
Облачность (%)								5	35	59	95	97	97	99	99	97	50	32	39	97	99	88				
высокая / средняя / низкая		7	13	13	15	7		6	12	13	13	7				22	7	5								
*Осадки (мм/3ч)																										
Рейтинг WindGURU																										
<b>GFS 50 km</b>		Вт	Ср	Ср	Ср	Ср	Ср	Ср	Чт	Чт	Чт	Чт	Чт	Чт	Пт	Пт	Пт	Пт	Пт	Пт	Сб	Сб	Сб			
15.08.2014		19.	20.	20.	20.	20.	20.	20.	21.	21.	21.	21.	21.	21.	22.	22.	22.	22.	22.	22.	22.	23.	23.	23.		
12 UTC		20h	05h	08h	11h	14h	17h	20h	05h	08h	11h	14h	17h	20h	05h	08h	11h	14h	17h	20h	05h	08h	11h			
Скорость ветра (м/с)		4	1	0	1	3	3	4	2	2	2	5	6	4	1	1	1	1	3	4	2	1	2			
Порывы ветра (м/с)		6	2	1	2	4	4	5	3	3	4	7	9	6	2	1	2	2	4	6	2	2	2			
Направление ветра		↑	↘	↘	↘	↑	↑	↑	↑	↑	↑	↑	↑	↑	↗	↗	→	↗	↗	↑	↘	↘	↘			
*Температура (°C)		24	20	21	24	26	26	24	20	21	24	26	26	23	21	21	24	27	28	25	21	21	24			
Облачность (%)		88	99	99	96	6	5	13	17	11	15	6		31	90	5	16	24	35	67						
высокая / средняя / низкая								7						27	40											
*Осадки (мм/3ч)								0.3												0.4						

Фото 30. Прогноз погоды сайта [windguru.cz](http://windguru.cz) на 16-23.08.14



Не хватило времени на просушку вещей. При планировании похода имеет смысл закладывать днёвки для просушки вещей. Сушка вещей проблематична ещё и по причине отсутствия дров. Готовили пищу исключительно на газе.

Указанная в отчёте [2] рекомендация об оптимальном количестве человек на катамаране в два участника не оправдалась. В нашем случае прохождения без мотора необходимо три человека для гребли (двое – на вёслах, третий – на руле). Также для гребли имеет смысл оборудовать на носгах гондол посадки со сплавных катамаранов.

### **Стоимость питания и средств передвижения**

Стоимость питания на маршруте составила 2150 рублей на человека. В эту же сумму вошла стоимость газа, репилентов, мазей для загара. Собранная сумма не была потрачена полностью.

Стоимость проезда до Посъета составила 5 т.р. на группу из 6 человек. Такси с мыса Токаревского до гаража – 290 рублей (потом все перевозки осуществляли на личной машине). Стоимость парома из Владивостока на острова оплачивается в оба конца сразу, таким образом, выезд с о. Рейнеке во Владивосток осуществлялся бесплатно.

Посещение заповедника. Однодневное пересечение заповедника одним маломерным судном без двигателя – 500 рублей. Экскурсия на о. Фуругельма по 400 рублей с человека. Итого  $4 \times 500 + 6 \times 400 = 4400$ ,  $4400 / 6 = 733$  рубля с человека.

### **Итоги, выводы и рекомендации по прохождению маршрута**

Поставленные цели выполнены. Маршрут пройден полностью. Пройдено 177 (160) км за 8 дней. В соответствии с Единой всероссийской спортивной классификацией туристских маршрутов (ЕВСКТМ) [1] маршрут может быть оценён как парусный 1 категории сложности.

### **Литература**

1. "Русский турист": нормативные акты по спортивно-оздоровительному туризму в России на 2001-2004 гг. – Москва, 2001 г. – Выпуск седьмой.
2. Отчет о парусном спортивном туристском походе III-VI к.с. по заливу Петра Великого, Японскому морю и Татарскому проливу (Приморский кр., Хабаровский кр.) 3 августа - 7 сентября 2006 г., руководитель: Ильина О.В. - [http://www.skitalets.ru/water/2008/chemb\\_ilina06/](http://www.skitalets.ru/water/2008/chemb_ilina06/).
3. Официальный сайт Дальневосточного морского биосферного заповедника ДВО РАН – <http://dvmarine.ru/>.

## Карты и схемы

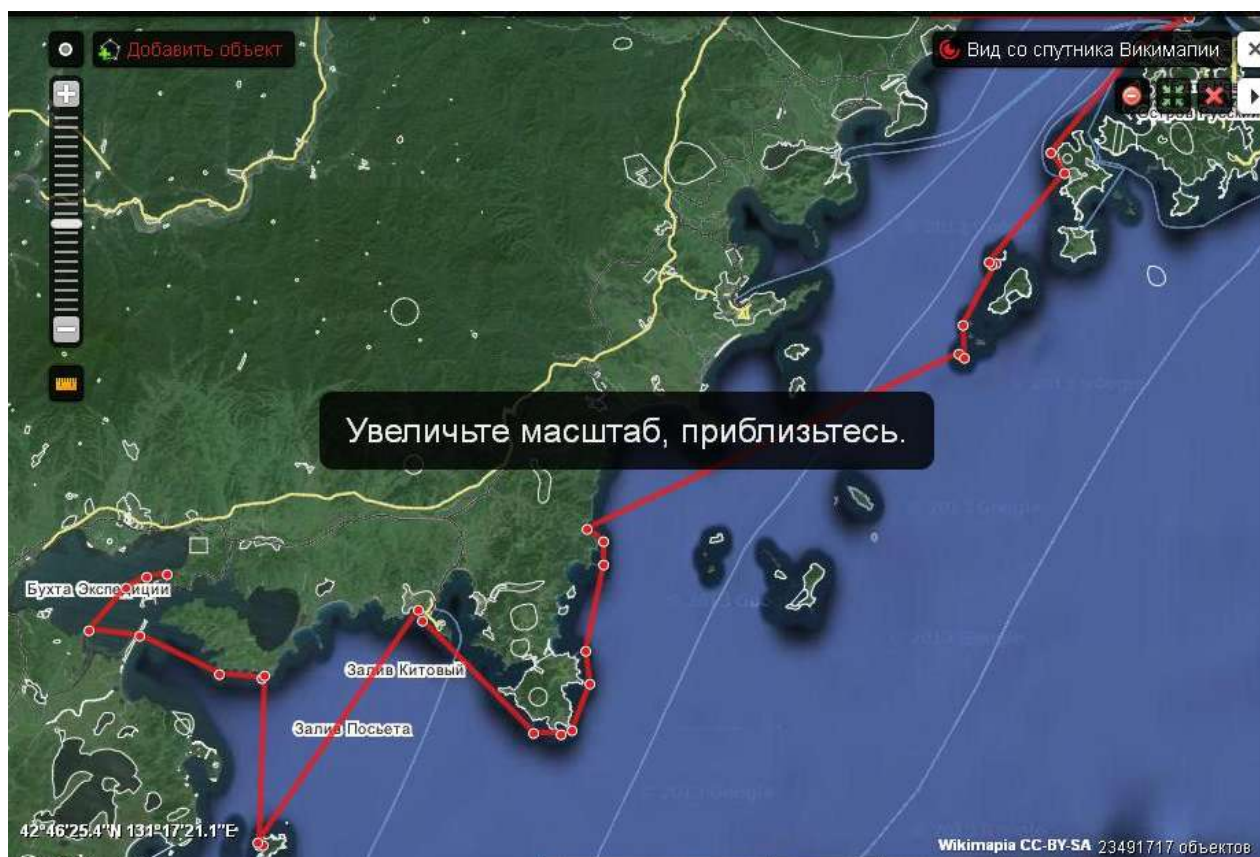


Фото 31. Маршрут похода с сайта wikimapia.org

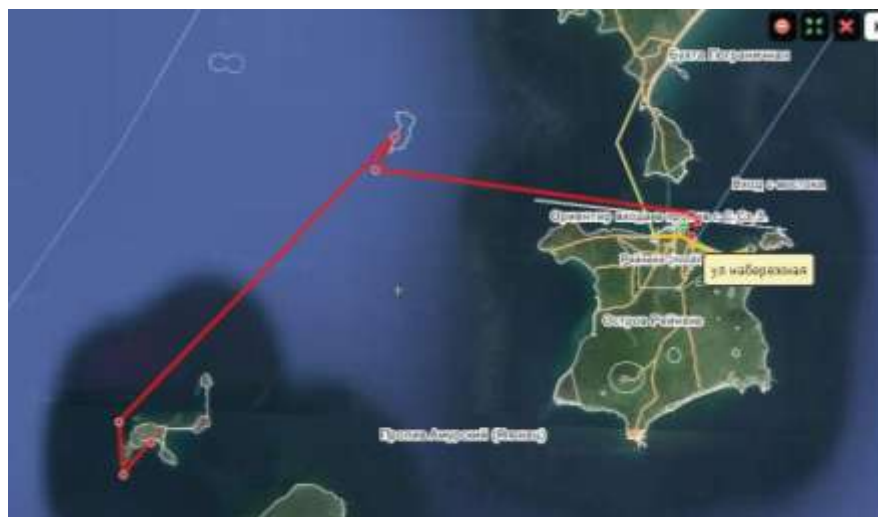


Фото 32. Маршрут завершения похода К2 с сайта wikimapia.org